

Abordare etică, stereotipuri, prejudecăți și discriminare



Reglementări europene

Cuprins

Participanții	1	Aptitudinile persoanelor cu	
Etică și moralitate	2	dizabilități.....	13
Participanții	3	Flexibilitatea programelor de	
Persoane cu	4	educație a adulților	15
dizabilități.....	4	Participanții	17
Educația pentru adulți.....	5	Stereotipuri, prejudecăți și	
Abordare etică față de persoanele		discriminare	18
cu dizabilități în educația adulților		Atitudini.....	19
- ce înseamnă?	6	Stereotipuri	21
Participanții	8	Prejudecăți.....	23
Atitudinea societății față de		Discriminare.....	24
persoanele cu dizabilități de-a		Persoane cu	26
lungul timpului.....	9	dizabilități.....	26
Drepturile persoanelor cu dizabilități	12	Ce putem face pentru a diminua	

efectul prejudecăților și a reduce.....	28
discriminarea?	28
Participanții	29
Reglementări și recomandări	
europene	30
Documente internaționale.....	31
Convenția pentru Apărarea	
Drepturilor Omului și a	32
Libertăților Fundamentale.....	32
Convenția pentru Apărarea	
Drepturilor Omului și a Libertăților	
Fundamentale: Articolul 14	33
Convenția privind Drepturile	
Persoanelor cu Dizabilități	35
Convenția privind Drepturile	

Persoanelor cu Dizabilități:	
Articolul 2.....	36
Convenția privind Drepturile	
Persoanelor cu Dizabilități:	
Articolul 24.....	37
Convenția privind Drepturile	
Persoanelor cu Dizabilități:	
Articolul 24, Paragraful 3	39
Convenția privind Drepturile	
Persoanelor cu Dizabilități:	
Articolul 24, Paragraful 5	41
Directiva (UE) 2016/2102 a	42
Parlamentului European și a	
Consiliului	42
Informații suplimentare:	45

Participanții

Cunoașteți diferența dintre etică și moralitate? Ce este etica și ce este moralitatea? Explicați!



Etică și moralitate



Etica reprezintă un set de principii privind comportamentul moral al unei anumite societăți. Este o disciplină filozofică care studiază problemele de ordin moral.

Morala desemnează un sistem de reguli sociale nescrise pe care membrii unei anumite societăți le acceptă ca fiind valoroase și care reglementează comportarea și raporturile indivizilor între ei, precum și dintre aceștia și colectivitate. Aceste reguli nu sunt absolut valabile, iar încălcarea lor nu duce (întotdeauna) la consecințe juridice.

Participanții

Cine sunt persoanele cu dizabilități?

Explicați!



Persoane cu dizabilități

~~DISABILITY~~

Persoanele cu dizabilități sunt persoane ce au deficiențe fizice, mintale, intelectuale sau senzoriale pe termen lung care, în interacțiune cu diverse bariere, le pot împiedica participarea deplină și efectivă în societate, în condiții de egalitate cu ceilalți (ONU, 2006).

Termenul de “persoană cu dizabilități” se bazează pe temeuri legale, iar legislația prevede în mod clar gradul și tipul deficienței necesare pentru a obține statutul de persoană cu dizabilități. În plus, acest statut este asociat cu alte rezultate juridice, cum ar fi compensațiile, tipurile de asistență medicală, prioritatea la angajare etc.

Educația pentru adulti



Co-funded by the
Erasmus+ Programme
of the European Union

Termenul “educație pe tot parcursul vieții” se referă la cererea din ce în ce mai mare a societății moderne de învățare continuă la toate vârstele vieții.

Pe de altă parte, privilegiul societății moderne este un mandat, bazat pe temeuri legale, conform căruia fiecare persoană are dreptul la educație.

Abordare etică față de persoanele cu dizabilități în educația adulților - ce înseamnă?

Abordarea etică față de persoanele cu dizabilități în educația adulților este o abordare pe care membrii societății o percep ca fiind morală. Ce înseamnă a fi moral este stabilit pentru fiecare situație individuală în parte.

Etica este o disciplină filosofică, iar decizia privind definirea moralității este lăsată la latitudinea societății. Totuși, când un comportament imoral cauzează un prejudiciu substanțial unui membru al acelei societăți, cursul obișnuit este implementarea acestui comportament în legislație, în sensul că un astfel de

comportament va avea consecințe
foarte bine definite și vor fi suportate
de către cel răspunzător.

Prin urmare, este important să se ia în
considerare etica acțiunilor societății,
astfel încât toată lumea să fie protejată
în mod egal de lege.



Participanții

**Ar trebui să aibă loc includerea
persoanelor cu dizabilități în
educația adulților?**



Atitudinea societății față de persoanele cu dizabilități de-a lungul timpului

Atitudinea societății față de persoanele cu dizabilități este caracterizată de modele care s-au schimbat de-a lungul timpului, fiecare dintre acestea având o abordare și o înțelegere particulară a dizabilității.

Conform modelului milostiv sau religios, o persoană cu dizabilități este o victimă. Persoana cu dizabilitate este percepută ca fiind incapabilă să ducă o viață independentă și să aibă grijă de ea însăși. Dizabilitatea este considerată un minus, iar persoanele, în funcție de tipul de dizabilitate, sunt prezentate ca fiind

incapabile să studieze, să muncească și să participe la activități normale, din viața reală.

Se consideră că aceste persoane au nevoie de ajutor din partea unor organizații de caritate, instituții, școli de specialitate etc. Din cauza unor astfel de atitudini, uneori, persoanele cu dizabilități însele încep să gândească astfel și se simt “neputincioase”, deși nu este adevărat.

Modelul medical sau genetic se concentrează pe particularitățile medicale ale unei persoane, pe deficiența acesteia, văzând persoana

ca pe un obiect de intervenție clinică, adică o problemă care necesită corectare și reabilitare.

Conform modelului medical, persoanele cu dizabilități sunt clasificate din punct de vedere medical, iar individul este văzut ca fiind problema, adică o persoană cu dizabilități este văzută ca având nevoie de asistență medicală pentru a se integra în societate. Pe măsură ce societatea s-a dezvoltat, acest model a fost înlocuit cu modelul social, deoarece în cadrul lui se etichetează persoanele în funcție de deficiențele lor.

Potrivit modelului social, individul este plasat în centrul procesului de luare a deciziilor atunci când e vorba despre decizii cu privire la el însuși și se subliniază faptul că problema se află în structura socială, și nu în individ.

Acest model evidențiază faptul că atitudinea, ignoranța, prejudecățile și temerile societății pun persoanele cu dizabilități într-o poziție dezavantajoasă, adică obstacolele sociale duc la discriminarea lor.

Prin urmare, problema nu este reprezentată de limitările individuale de orice fel, ci mai degrabă eșecul societății de a institui măsuri adecvate care să ducă la integrarea deplină a persoanelor cu dizabilități în mediul social.

Drepturile persoanelor cu dizabilități



Documentele principale care prevăd drepturile persoanelor cu dizabilități în domeniul educației adulților sunt **Carta drepturilor fundamentale a Uniunii Europene**, care stipulează în mod clar că toți oamenii au dreptul la educație, și **Convenția privind drepturile persoanelor cu dizabilități**, care prevede proceduri specifice care trebuie implementate pentru a asigura dreptul la educație al persoanelor cu dizabilități.

Aptitudinile persoanelor cu dizabilități

Aptitudinile și problemele persoanelor cu dizabilități sunt la fel de variate ca și tulburările și bolile pe care le au aceste persoane, în interrelație cu diversitatea persoanelor însele în ceea ce privește multe alte caracteristici importante.

Prin urmare, este clar că gama aptitudinilor persoanelor cu dizabilități este extrem de largă și este imposibil de estimat doar pe baza informațiilor despre statutul unei persoane cu dizabilități.

Fiecare persoană este o ecuație complexă de caracteristici fizice și psihologice pe de o parte, iar pe de altă parte, pentru o persoană cu dizabilități această ecuație e complicată și mai mult de specificitatea tipului și a gradului deficienței.

Așadar, este foarte important să privim o persoană cu dizabilități ca ființă umană care are un set unic de caracteristici și abilități.



Flexibilitatea programelor de educație a adulților

Flexibilitatea furnizorilor de servicii de educație a adulților este un aspect important care preconizează posibilitatea de a implica o gamă mai largă de persoane.

Recomandări pentru furnizorii de servicii de educație a adulților:

- **Fiți deschiși la diversitate în timpul creării și implementării programului**
- **Evidențiați în mod clar disponibilitatea de adaptare la diversitatea menționată mai sus**
- **Includeți toate părțile interesate de procesul educațional în adaptare**

Circumstanțele de punere în aplicare a programului se pot schimba și sunt dificil de prevăzut în totalitate. Cheia este să fiți flexibil în implementare, să căutați soluții din diferite surse și să le folosiți într-un mod creativ.



Participanții

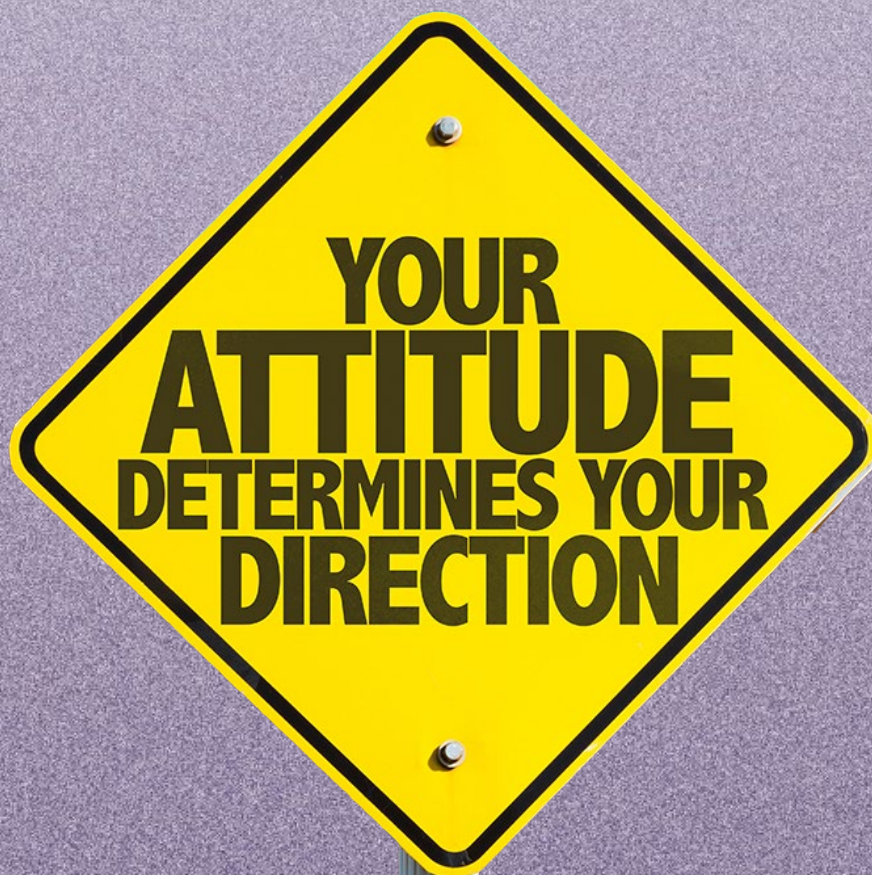
Sunteți organizatorul unui curs de sculptură destinat publicului larg. O persoană fără ambele brațe a aplicat. Aceasta este foarte interesată dar și conștientă de faptul că poate cu greu să urmeze fără brațe cursul. Dar vrea să se implice oricum. Ce veți face dumneavoastră?



Stereotipuri, prejudecăți și discriminare



Atitudini



**Atitudinile semnifică evaluări
permanente ale persoanelor,
obiectelor sau ideilor.**

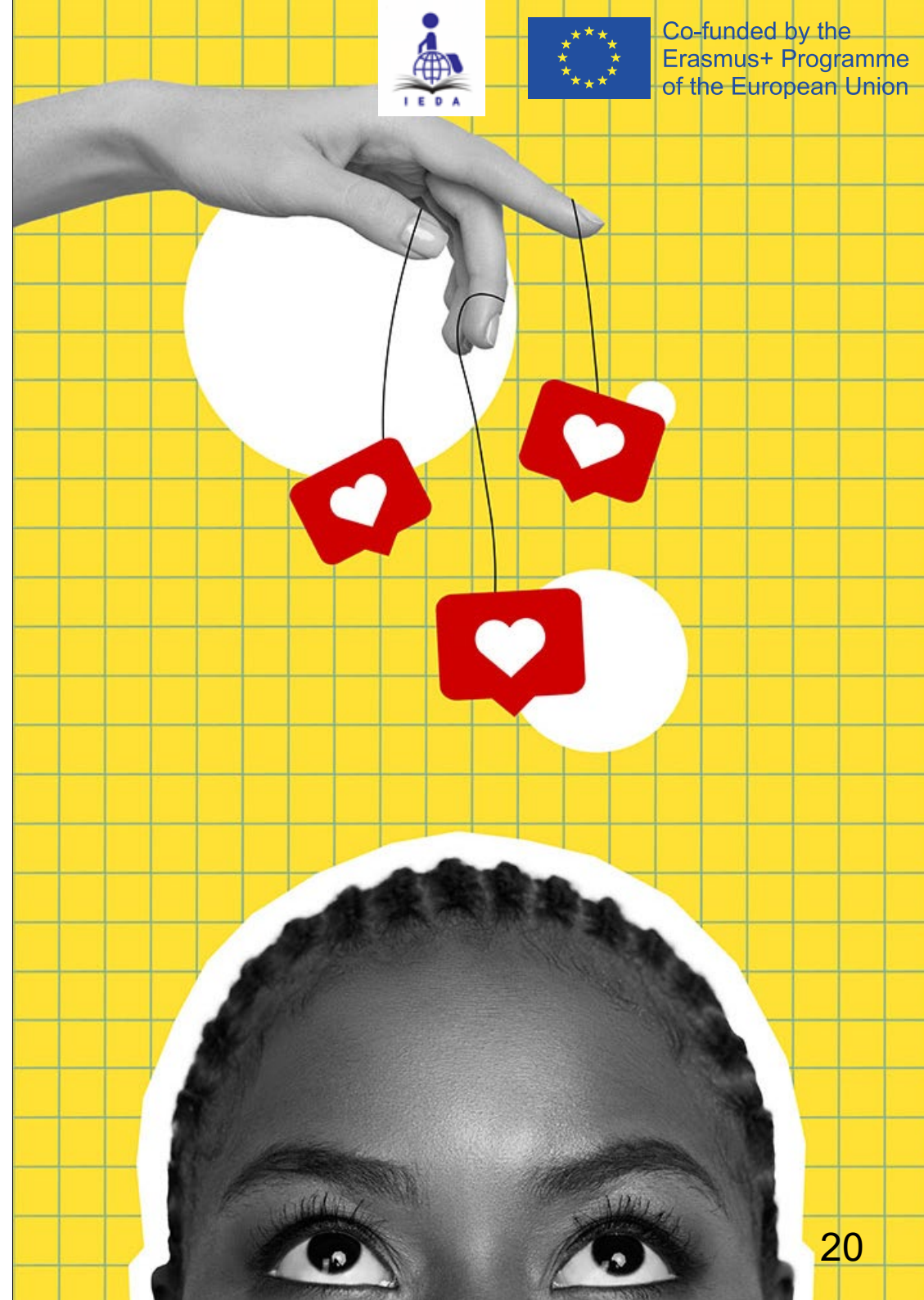
Atunci când atitudinea este determinată doar de componenta cognitivă, adică atunci când cuprinde doar aspectul informativ, avem de-a face cu o convingere stereotipică.

Când o componentă emoțională este adăugată aspectului informativ, vorbim de stereotip.

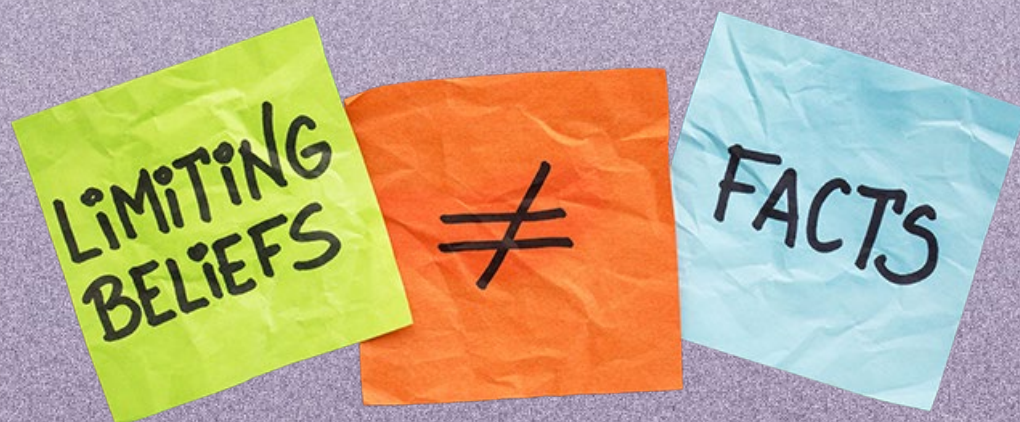
Și, în cele din urmă, dacă o atitudine are ca rezultat un comportament derivat dintr-o anumită convingere, vorbim de un comportament discriminatoriu.

Propoziția “Oamenii nu sunt observatori neutri ai lumii, ci mai degrabă evaluatori constanți ai ceea ce văd” înseamnă că fiecare persoană își face propriile evaluări și judecăți și-și formează o opinie distinctă despre lumea din care face parte.

Dar, de multe ori, această opinie nu se bazează în întregime pe realitate, ci mai degrabă pe alte surse de informații, adesea nesigure, sau pe lipsa acestora.



Stereotipuri



Un stereotip este o generalizare despre un grup de oameni, folosită pentru a atribui aceleași caracteristici aproape tuturor membrilor grupului, indiferent de diferențele reale dintre aceștia.

Se folosește pentru a atribui aceleași caracteristici unei persoane doar din cauza ideii că aparține unui anumit grup. O persoană caracterizată ca fiind un “avar cognitiv” indică tendința acesteia de a gândi în categorii.

Pur și simplu nu există suficient timp pentru a efectua o analiză detaliată a fiecărei circumstanțe, obiect și ființe pentru a ne forma o opinie cât mai exactă despre ele. Prin urmare, avem tendința de a percepe lumea folosind “scurtături mentale”, adică de a trage concluzii despre o individ pe baza unui grup din care face parte.

Ce stereotipuri despre persoanele cu dizabilități vă sunt cunoscute?



Prejudecăți

Prejudecata denotă o atitudine ostilă sau negativă față de membrii unui grup recunoscut de persoane, care se bazează exclusiv pe apartenența lor la acel grup.

Prejudecata implică un aspect emoțional, adică un sentiment dezagreabil față de un individ doar din cauza ideii de apartenență a acestuia la un anumit grup.

Există prejudecăți legate de persoanele cu dizabilități?

Ce sentimente sunt manifestate față de persoanele cu dizabilități?

Discriminare

Discriminarea este un comportament care se abate de la cel obișnuit din cauza ideii că o persoană aparține unui anumit grup.

În acest caz, accentul se pune pe componenta comportamentală a atitudinii, care este derivată din stereotipuri, adică din prejudecăți.

Discriminarea pozitivă se referă la o situație în care o persoană beneficiază de un avantaj doar din cauza apartenenței sale la un anumit grup, în ciuda caracteristicilor sale reale.

Rezultatul acestei situații este imposibilitatea realizării de sine, deoarece realizarea unei persoane este rezultatul apartenenței sale, nu al calităților pe care le posedă.

Ați auzit vreodată de o persoană cu dizabilități care a fost discriminată din cauza deficienței sale?

Povestiți pe larg!



Persoane cu dizabilități

Persoanele cu dizabilități reprezintă (cel mai mare) grup minoritar.

“Invalidus” în limba latină înseamnă neputincios, slab, incapabil. Acest grup este format din membri care au o trăsătură comună “posesia” unei deficiențe suficient de pronunțată pentru a le afecta semnificativ funcționarea de zi cu zi.

Ca atare, persoanele cu dizabilități reprezintă un grup vulnerabil. Ele sunt legate de un anumit deficit într-o formă caracteristică.

Acesta este un teren fertil pentru dezvoltarea stereotipurilor, a prejudecăților și pentru manifestarea comportamentelor discriminatorii. Există numeroși termeni utilizați pentru această categorie de persoane (“invalid”, “persoană cu handicap”, “persoană cu nevoi speciale”); termenul corect care e indicat să fie utilizat este “persoană cu dizabilități”.

În acest fel se pune persoana pe primul loc, și abia apoi deficiența acesteia.

Persoanele cu dizabilități nu au nevoi speciale, ci doar le satisfac într-un mod diferit, astfel încât termenul “persoană cu nevoi speciale” este, de asemenea, incorect.



Ce putem face pentru a diminua efectul prejudecăților și a reduce discriminarea?

- **Creșterea conștientizării
cu privire la existența
stereotipurilor, prejudecăților
și a comportamentelor
discriminatorii**
- **Informare cu privire la
consecințele unor astfel de
atitudini**
- **Găsirea motivației pentru a le
combate**
- **Creșterea interesului față de a
persoană cu dizabilități**
- **Informarea despre dizabilități
și consecințele lor**
- **Intrarea în contact direct cu o
persoană ce prezintă dizabilități**
- **Dezvoltarea unei ascultări**

Participanții

Este discriminare dacă unei persoane cu dizabilități i se oferă un loc de muncă atunci când este clar că nu va fi capabilă să îl îndeplinească pe deplin? Acest lucru se face adesea cu bune intenții; ideea este că persoana respectivă nu va putea găsi un loc de muncă în altă parte. De ce este greșit acest lucru?



Reglementări și recomandări europene



Co-funded by the
Erasmus+ Programme
of the European Union



Documente internaționale

Documentele internaționale care sunt importante în domeniul educației pentru adulți a persoanelor cu dizabilități și pe care le vom prezenta în detaliu mai jos sunt următoarele:

- **Convenția pentru Apărarea Drepturilor Omului și a Libertăților Fundamentale**
- **Convenția privind Drepturile Persoanelor cu Dizabilități**
- **Directiva (EU) 2016/2102 a Parlamentului European și a Consiliului**

Convenția pentru Apărarea Drepturilor Omului și a Libertăților Fundamentale



Co-funded by the
Erasmus+ Programme
of the European Union

Convenția pentru Apărarea Drepturilor Omului și a Libertăților Fundamentale a fost adoptată la 4 noiembrie 1950 și a intrat în vigoare în 1953. Ea obligă statele membre ale Consiliului Europei să asigure protecția drepturilor și a libertăților civile și politice fundamentale.

Convenția pentru Apărarea Drepturilor Omului și a Libertăților Fundamentale: Articolul 14



Co-funded by the
Erasmus+ Programme
of the European Union

Articolul 14 stipulează că
“exercitarea drepturilor și libertăților
prevăzute în prezenta Convenție
trebuie să fie asigurată fără
discriminare pe motive de sex,
rasă, culoare, limbă, religie, opinie
politică sau de altă natură, origine
națională sau socială, apartenență la
o minoritate națională, avere, naștere
sau orice altă situație”.

Dreptul la educație, ca parte a
Convenției, este menționat la
Articolul 2 din Protocolul Convenției
pentru Apărarea Drepturilor Omului
și a Libertăților Fundamentale.

Conform Articolului menționat,
“Nimănui nu i se poate refuza
dreptul la educație. În exercitarea
funcțiilor pe care și le asumă
în legătură cu educația și
învățământul, statul respectă
dreptul părinților de a asigura
această educație și acest
învățământ în conformitate cu
propriile lor convingeri religioase și
filozofice.”



Convenția privind Drepturile Persoanelor cu Dizabilități

Convenția privind Drepturile Persoanelor cu Dizabilități a fost adoptată de Adunarea Generală a Organizației Națiunilor Unite la 13 decembrie 2006. Acest document se concentrează asupra promovării și protecției drepturilor persoanelor cu dizabilități.

Convenția privind Drepturile Persoanelor cu Dizabilități: Articolul 2



Co-funded by the
Erasmus+ Programme
of the European Union

Articolul 2 al Convenției ONU abordează subiectul discriminării pe baza dizabilității, inclusiv toate formele de discriminare, precum și refuzul de adaptare rezonabilă. De asemenea, Articolul subliniază importanța utilizării unei concepții universale în proiectarea produselor, mediilor, programelor și serviciilor, astfel încât acestea să poată fi utilizate de toate persoanele, în cea mai mare măsură posibilă, fără a fi nevoie de adaptare sau de o proiectare specializată.

Convenția privind Drepturile Persoanelor cu Dizabilități: Articolul 24

Articolul 24 din Convenția privind drepturile persoanelor cu dizabilități se referă la educația persoanelor cu dizabilități. Acestea fiind spuse, statele părți trebuie să asigure următoarele:

- **Protecția persoanelor cu dizabilități și a copiilor cu dizabilități de dezvoltare împotriva excluderii din sistemul de învățământ general pe baza dizabilității sau a dificultăților**

- **Accesul la învățământ primar și gimnazial de calitate și gratuit pentru persoanele cu dizabilități, în condiții de egalitate cu ceilalți membri ai comunităților în care trăiesc**
- **Adaptarea rezonabilă a cerințelor individuale**
- **Sistem de sprijin adecvat în cadrul sistemului de învățământ general**
- **Asigurarea unor măsuri eficiente de sprijin individualizat în medii care să maximizeze dezvoltarea școlară și socială, în concordanță cu obiectivul incluziunii depline**

Prin ratificarea Convenției ONU, legiuitorul va fi obligat să pună în aplicare măsurile necesare pentru facilitarea accesului și crearea unui mediu favorabil incluziunii, formarea profesională, angajarea cadrelor didactice cu dizabilități și combaterea discriminării.

Educația incluzivă necesită furnizarea de orice sprijin necesar, asistență tehnică și predarea de competențe care să faciliteze participarea deplină și egală ca membri ai comunității.

Convenția privind Drepturile Persoanelor cu Dizabilități: Articolul 24, Paragraful 3



Co-funded by the
Erasmus+ Programme
of the European Union

Articolul 24, paragraful 3, din Convenția ONU prevede că Statele Părți trebuie să permită persoanelor cu dizabilități să dobândească abilități de viață și de dezvoltare socială pentru a facilita participarea lor deplină și egală la educație și ca membri ai comunității. În acest scop, Statele Părți iau măsuri adecvate, inclusiv:

- **Facilitarea învățării limbajului Braille, a scrierilor alternative, a modurilor, mijloacelor și formatelor de comunicare îmbunătățite și alternative și a abilităților de orientare și mobilitate, precum și facilitarea sprijinului între egali și a mentoratului**

- **Facilitarea învățării limbajului semnelor și promovarea identității lingvistice a comunității surde**
- **Asigurarea faptului că educația persoanelor, și în special a copiilor, care sunt nevăzătoare, surde sau surdo-mute, este asigurată în limbajele, modurile și mijloacele de comunicare cele mai adecvate pentru fiecare persoană în parte, precum și în medii care maximizează dezvoltarea școlară și socială**

- **În plus, pentru a contribui la asigurarea realizării acestui drept, paragraful 4 al Articolului menționat stipulează că “Statele părți iau măsurile corespunzătoare pentru a angaja profesori, inclusiv profesori cu dizabilități, care sunt calificați în limbajul semnelor și/sau Braille, și pentru a forma profesioniști și personal care lucrează la toate nivelurile de educație. O astfel de formare trebuie să includă conștientizarea dizabilității și utilizarea modurilor, mijloacelor și formatelor de comunicare, a tehnicilor și materialelor educaționale adecvate și alternative pentru a sprijini persoanele cu dizabilități.”**

Convenția privind Drepturile Persoanelor cu Dizabilități: Articolul 24, Paragraful 5



Co-funded by the
Erasmus+ Programme
of the European Union

Paragraful 5 stipulează că “Statele Părți se asigură că persoanele cu dizabilități pot avea acces la învățământul superior, la formarea profesională, la educația adulților și la învățarea pe tot parcursul vieții fără discriminare și în condiții de egalitate cu ceilalți. În acest scop, Statele Părți se asigură că persoanelor cu dizabilități li se oferă adaptări rezonabile.”

Directiva (UE) 2016/2102 a Parlamentului European și a Consiliului



Co-funded by the
Erasmus+ Programme
of the European Union

Directiva (UE) 2016/2102 a Parlamentului European și a Consiliului a fost adoptată la 26 octombrie 2016 pentru a asigura accesibilitatea site-urilor web și a aplicațiilor mobile ale organismelor din sectorul public.

În contextul prezentei Directive, accesibilitatea ar trebui să fie înțeleasă ca principii și tehnici care trebuie respectate la proiectarea, construirea, întreținerea și actualizarea site-urilor web și a aplicațiilor mobile pentru a le face mai accesibile utilizatorilor, în special persoanelor cu dizabilități.

Accesibilitatea digitală se bazează pe cele patru principii de accesibilitate, care impun ca toți utilizatorii, indiferent de capacitățile lor, să fie capabili să:

- **Perceapă informațiile și componentele interfeței cu utilizatorul (perceptibilitate)**
- **Utilizeze interfața cu utilizatorul (operabilitate)**
- **Înțeleagă informațiile și modul de funcționare a interfeței cu utilizatorul (inteligibilitate)**
- **Acceseze conținutul, indiferent de tehnologia implicată (robustețe)**

Aceste principii de accesibilitate sunt transpuse în criterii de succes testabile, cum ar fi cele care stau la baza standardului european EN 301 549, care se aplică la crearea site-urilor web și a soluțiilor software pentru dispozitivele mobile ale organismelor din sectorul public, la aspectul acestora, la modul de navigare a conținutului, la funcția de căutare și la structură.



Informații suplimentare:



European Convention on Human Rights



Race and identity: What Is Inclusion?



Manifesto for Adult Learning in the 21st Century: The Power and Joy of Learning



Crip Camp: A Disability Revolution (2020)



The UN Convention on the Rights of Persons with Disabilities



Inclusive Education & Disability: Good Practices from around Europe



UNESCO: What is inclusion?



Red Squirrel: Promoting Equality, Diversity and Inclusion in Adult Education



CNA Insider: Through The Eyes Of The Blind: Life Of The Visually Impaired | Seeing Is Believing | Part 1/2