

# **Etický přístup k osobám se zdravotním postižením ve vzdělávání dospělých, stereotypy, předsudky a diskriminace**



## **Evropské předpisy a doporučení**

# Contents

Cvičení.....	1	Schopnosti osob se zdravotním	
Etika a morálka.....	2	postižením .....	13
Cvičení.....	3	Flexibilita programu vzdělávání	
Osoby se zdravotním postižením .....	4	dospělých .....	15
Vzdělávání dospělých.....	5	Cvičení.....	17
“Etický přístup k osobám se		Stereotypy, předsudky a	
zdravotním postižením ve		diskriminace.....	18
vzdělávání dospělých - “ co to		Postoje.....	19
znamená?.....	6	Stereotyp .....	21
Cvičení.....	8	Předsudky.....	23
Postoj společnosti k ozp v průběhu		Diskriminace .....	24
historie .....	9	Osoby se zdravotním postižením .....	26
Práva osob se zdravotním		Co můžeme udělat pro zmírnění	
postižením .....	12	účinku předsudků a omezení	
		diskriminace?.....	28

Cvičení.....	29
Evropské předpisy a doporučení .....	30
Mezinárodní dokumenty .....	31
Evropská konvence o ochraně práv člověka a základních svobodách .....	32
Konvence o ochraně práv člověka a základních svobodách:	
Článek 14 .....	33
Úmluva o právech osob se zdravotním postižením .....	35
Úmluva o právech osob se zdravotním postižením: Článek 2 .....	36
Úmluva o právech osob se zdravotním postižením : Článek 24 ..	37

Úmluva o právech osob se zdravotním postižením:	
Článek 24, odst. 3.....	39
Úmluva o právech osob se zdravotním postižením: Článek 24,	
Odstavec 5 .....	41
Směrnice evropského parlamentu a rady (eu) 2016/2102 .....	42
Links: .....	45



# Cvičení

**Víte, jaký je rozdíl mezi etikou  
a morálkou? Co je etika a co  
morálka? Rozved'te!**





# Etika a morálka



**Etika označuje soubor zásad týkajících se morálního chování určité společnosti. Je to filozofická disciplína, která se zabývá morálkou.**

Morálka označuje systém nepsaných společenských pravidel, která členové určité společnosti přijímají jako ctnostná, podřizují se jim a upravují podle nich mezilidské vztahy. Tato pravidla nejsou absolutně závazná a jejich porušení nevede (vždy) k právním důsledkům.



# Cvičení

**Kdo jsou osoby se zdravotním  
postižením? Rozved'te!**





# Osoby se zdravotním postižením

~~DISABILITY~~

Osoby se zdravotním postižením jsou lidé s dlouhodobým tělesným, mentálním, duševním nebo smyslovým postižením, které jim v interakci s různými překážkami může bránit v plnohodnotném a účinném zapojení do společnosti na rovnoprávném základě s ostatními (OSN, 2006).

Pojem “osoba se zdravotním postižením” je založen na právním základě a právní předpisy jasně definují stupeň a druh postižení, které jsou nutné k získání statutu osoby se zdravotním postižením. Kromě toho je uvedený statut spojen s dalšími právními důsledky, jako jsou kompenzace, druhy služeb zdravotní péče, přednostní zaměstnávání atd.



# Vzdělávání dospělých



Pojem “celoživotní vzdělávání”  
označuje stále rostoucí nároky moderní  
společnosti na neustálé vzdělávání ve  
všech věkových kategoriích.

Na druhé straně je výsadou moderní  
společnosti mandát, založený na  
právních základech, že každý člověk  
má právo na vzdělání.



# **“Etický přístup k osobám se zdravotním postižením ve vzdělávání dospělých - “ co to znamená?”**

**Etický přístup k osobám se zdravotním postižením ve vzdělávání dospělých je přístup, který členové společnosti vnímají jako morální. Definice morálky se určuje pro každou jednotlivou situaci zvlášť.**

Etika je filozofická disciplína, takže rozhodnutí o definici morálky je ponecháno na společnosti. Pokud však nemorální chování způsobí členu této společnosti značnou újmu, pak je obvyklým postupem implementace takového chování do legislativy, tj. dané chování bude mít pro tuto osobu zvlášť předepsané důsledky.



Proto je důležité brát ohled na etiku  
jednání společnosti, aby byli všichni  
stejně chráněni zákonem.





# Cvičení

**Mělo by se vůbec očekávat  
začlenění osob se zdravotním  
postižením do vzdělávání  
dospělých? Mělo by být povoleno  
jejich zařazení do vzdělávání  
dospělých?**





# Postoj společnosti k ozp v průběhu historie



Co-funded by the  
Erasmus+ Programme  
of the European Union

Postoj společnosti k osobám se zdravotním postižením je charakterizován modely, které se v průběhu historie měnily, přičemž každý z nich se vyznačoval specifickým chápáním zdravotního postižení a přístupu k němu.

Podle modelu milosrdenství nebo náboženského modelu je OZP obětí. Osoba s postižením je vnímána jako neschopná vést samostatný život a postarat se o sebe. Postižení je považováno za deficit a lidé jsou v závislosti na typu postižení vykreslováni jako neschopní studovat, pracovat a účastnit se běžných, reálných životních aktivit.



Má se za to, že potřebují pomoc charity, institucí, speciálních škol atd. Kvůli vtíravosti takových postojů někdy začnou takto uvažovat i samotné osoby s postižením a cítí se “bezmocné”, byť tomu tak není.

Medicínský nebo genetický model se zaměřuje na zdravotní specifika člověka, na jeho postižení, a vnímá člověka jako objekt klinické intervence, tj. jako problém, který vyžaduje nápravu a rehabilitaci.

Podle medicínského modelu jsou OZP lékařsky kategorizovány a jedinec je vnímán jako problém, tj. na osobu s postižením je nahlíženo jako na osobu vyžadující lékařskou pomoc, aby se mohla začlenit do společnosti. S rozvojem společnosti byl tento model nahrazen modelem sociálním, protože ten kategorizuje lidi podle jejich postižení.

Podle sociálního modelu je jedinec postaven do centra rozhodovacího procesu při rozhodování o sobě samém a je zdůrazněno, že problém spočívá v sociální struktuře, nikoli v jedinci.



Tento model poukazuje na to, že postoj společnosti, neznalost, předsudky a obavy staví osoby se zdravotním postižením do nevýhodné pozice, tj. že sociální překážky vedou k jejich diskriminaci.

Problémem tedy nejsou jakákoli individuální omezení, ale spíše neschopnost společnosti zavést adekvátní opatření, která by vedla k plnému začlenění osob se zdravotním postižením do sociálního prostředí.



# Práva osob se zdravotním postižením



Základními dokumenty, které stanoví práva osob se zdravotním postižením v oblasti vzdělávání dospělých, jsou Listina základních práv Evropské unie, která jasně stanoví, že všichni lidé mají právo na vzdělání, a Úmluva o právech osob se zdravotním postižením, která předepisuje konkrétní postupy, jež je třeba provádět, aby bylo dosaženo práva na vzdělání osob se zdravotním postižením.



# Schopnosti osob se zdravotním postižením

Schopnosti a obtíže osob se zdravotním postižením jsou stejně rozmanité jako poruchy a handicapy, které tyto osoby mají, a to ve vzájemném vztahu s rozmanitostí samotných osob z hlediska mnoha dalších důležitých charakteristik.

Je tedy zřejmé, že škála schopností osob se zdravotním postižením je nesmírně široká a nelze ji předjímat pouze na základě informací o statutu osoby se zdravotním postižením.

Každá osoba představuje složitou rovnici s fyzickými a psychickými charakteristikami na jedné straně, a v případě osoby se zdravotním postižením je tato rovnice dále komplikována specifičností typu a stupně jejího postižení.

A konečně, vzhledem k výše uvedenému je nanejvýš důležité, abychom k člověku s postižením přistupovali jako k lidské bytosti, která má jedinečný soubor vlastností a schopností.





# Flexibilita programu vzdělávání dospělých



Co-funded by the  
Erasmus+ Programme  
of the European Union

**Důležitým aspektem, který předurčuje možnost zapojení širšího okruhu osob, je flexibilita poskytovatelů služeb vzdělávání dospělých.**

Doporučení pro poskytovatele služeb vzdělávání dospělých:

- **Při tvorbě a realizaci programu buďte otevřeni rozmanitosti;**
- **Jasně poukazujte na ochotu přizpůsobit se výše zmíněné rozmanitosti;**
- **Zapojte do procesu adaptace všechny zúčastněné strany vzdělávacího procesu.**

Okolnosti provádění programu se mohou měnit a je obtížné je plně předvídat. Klíčové je být při realizaci flexibilní, hledat materiály z různých zdrojů a kreativně je využívat.





# Cvičení

**Jste organizátorem sochařského kurzu určeného pro veřejnost. Přihlásil se člověk bez obou rukou. Má o kurz velký zájem a velmi dobře si uvědomuje, že bez rukou bude moci průběh lekcí jen těžko sledovat. Přesto se chce zapojit. Co uděláte?**



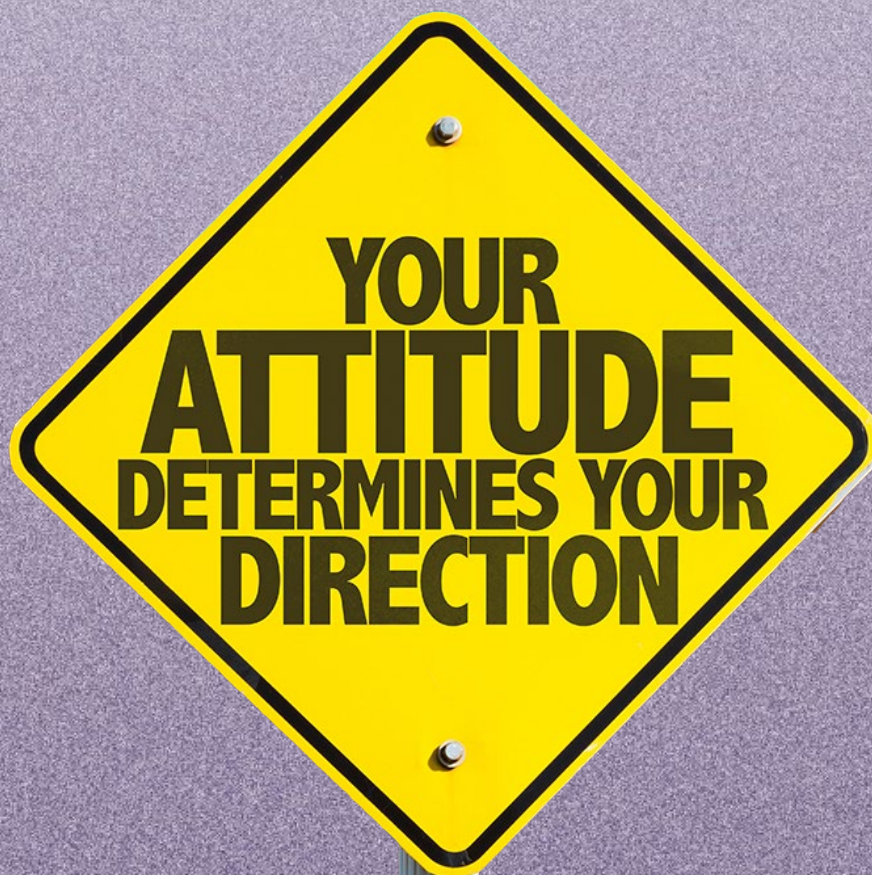


# Stereotypy, předsudky a diskriminace





# Postoje



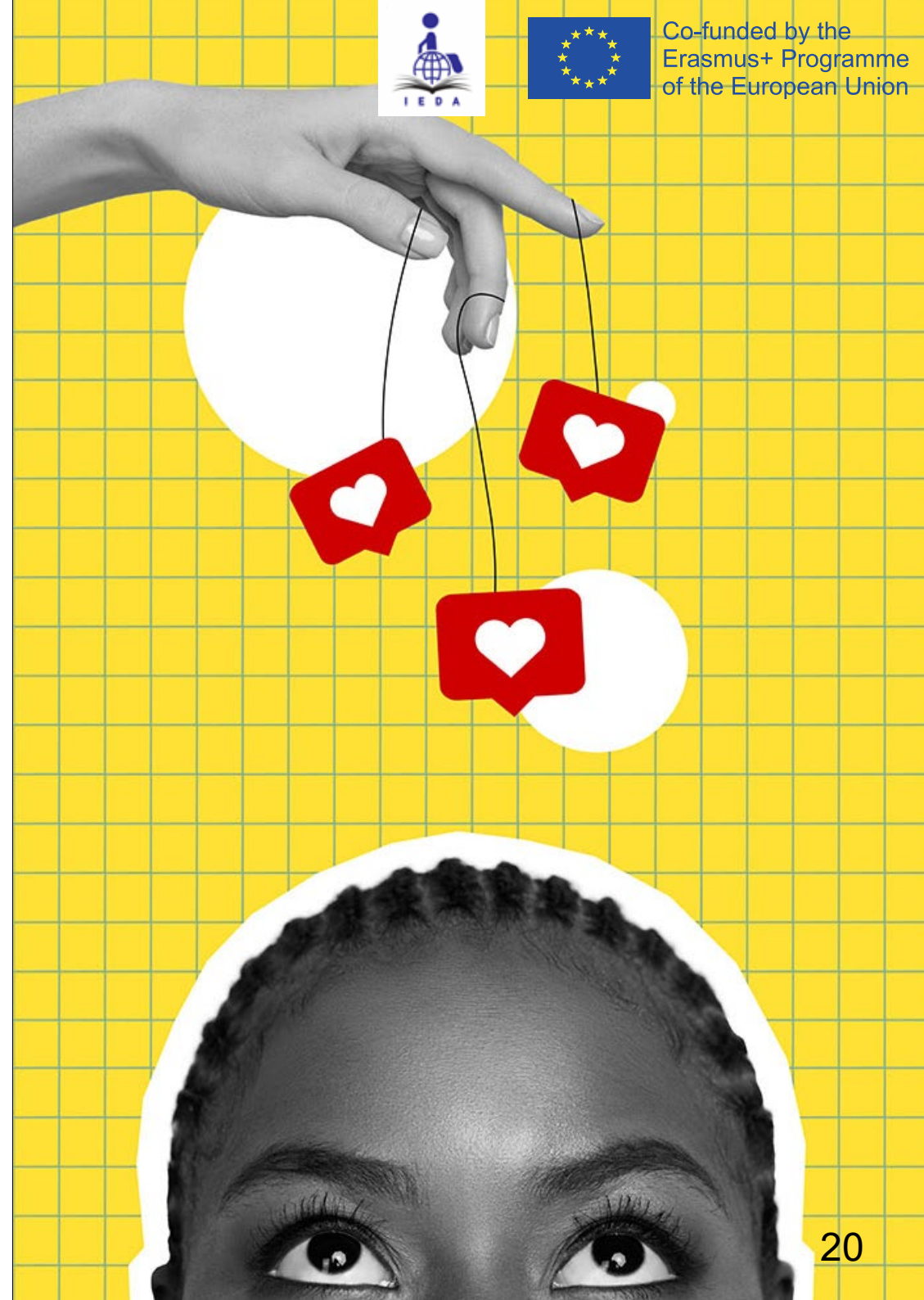
## Postoje označují trvalé hodnocení lidí, předmětů nebo myšlenek.

Pokud je postoj určován pouze kognitivní složkou, tj. pokud zahrnuje pouze informační aspekt, pak máme co do činění se stereotypním přesvědčením.

Když se k němu přidá emocionální složka (tj. informační aspekt), hovoříme o stereotypu. A konečně, pokud postoj vede k chování odvozenému od určitého přesvědčení, hovoříme o diskriminačním chování.

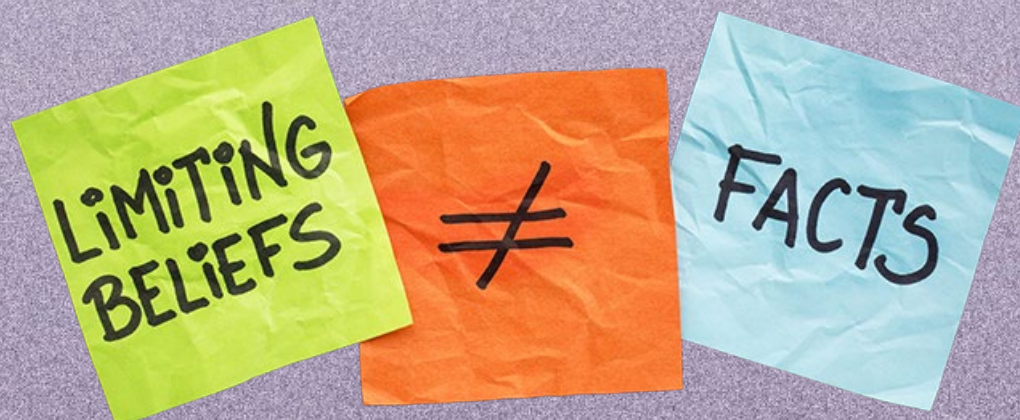
Věta “Lidé nejsou neutrálními pozorovateli světa, ale spíše neustálými hodnotiteli toho, co vidí” znamená, že každý člověk si vytváří vlastní hodnocení a úsudky a vytváří si osobitý názor na svět, jehož je součástí.

Tento názor přitom často nevychází zcela z reality, ale spíše z jiných, často nespolehlivých zdrojů informací nebo z jejich nedostatku.





# Stereotyp



**Stereotyp je zobecnění skupiny lidí, které se používá k přisuzování stejných vlastností téměř všem členům skupiny bez ohledu na skutečné rozdíly mezi nimi.**

Používá se k přisuzování stejných vlastností osobám jen na základě představy o jejich příslušnosti k určité skupině. Popis člověka jako “kognitivního šetřila, flinka, lakomce...” označuje jeho sklon myslet v kategoriích.

Jednoduše nemá dost času na to, aby provedl podrobnou analýzu každé okolnosti, předmětu a bytosti a vytvořil si na ně co nejpřesnější názor. Proto máme tendenci vnímat svět pomocí “mentálních zkratek”, tj. vyvozovat závěry o jednotlivci na základě skupiny, do které patří.

## Jaké stereotypy o osobách se zdravotním postižením znáte?





# Předsudky

**Předsudek označuje nepřátelský nebo negativní postoj vůči členům rozpoznatelné skupiny lidí, který je založen pouze na jejich příslušnosti k této skupině.**

Zahrnuje emocionální aspekt, tj. nepříjemný pocit vůči jednotlivci jen kvůli představě jeho příslušnosti k určité skupině.

Existují předsudky vůči osobám se zdravotním postižením?

Co myslíte, jaké emoce se projevují vůči osobám se zdravotním postižením?



# Diskriminace

**Diskriminace je chování, které se odchyluje od běžného chování z důvodu představy o příslušnosti osoby k určité skupině.**

V tomto případě je kladen důraz na behaviorální složku postoje, která je odvozena od stereotypů, tj. předsudky.

Pozitivní diskriminace označuje situaci, kdy je jedinec zvýhodněn pouze na základě své příslušnosti k určité skupině, a to navzdory svým skutečným vlastnostem. Důsledkem je nemožnost seberealizace, protože realizace člověka je zde výsledkem jeho příslušnosti, nikoliv vlastností, které má.



Slyšeli jste někdy o osobě se  
zdravotním postižením, která byla kvůli  
svému postižení diskriminována?

Rozved'te!





# Osoby se zdravotním postižením

Osoby se zdravotním postižením jsou (nejpočetnější) menšinovou skupinou. “Invalidus” v latině znamená bezmocný, slabý, neschopný. Tuto skupinu tvoří členové, kteří mají společný rys - “disponování” postižením -, které je natolik výrazné, že významně narušuje jejich každodenní fungování.

Jako takové představují osoby se zdravotním postižením zranitelnou skupinu. Spojuje je deficit v nějaké charakteristické podobě.



To poskytuje živnou půdu pro vznik stereotypů, předsudků a projevů diskriminačního chování. Pro tuto skupinu osob se používá řada termínů (“invalida”, “hendikepovaný”, “osoba se zdravotním postižením”, “osoba se specifickými / speciálními potřebami”); správné je však používat termín “osoba se zdravotním postižením”.

Tímto způsobem klademe na první místo člověka a teprve potom jeho postižení.

(Osoby se zdravotním postižením nemají zvláštní potřeby, pouze je uspokojují jiným způsobem, proto je nesprávný i termín “osoba se speciálními potřebami”).





# **Co můžeme udělat pro zmírnění účinku předsudků a omezení diskriminace?**

- **Zvyšovat povědomí o existenci stereotypů, předsudků a diskriminačního chování;**
- **Poučit se o důsledcích takových postojů;**
- **Najít motivaci k boji proti nim;**
- **Více se zajímat o jednotlivce (člena skupiny – OZP);**
- **Získat informace o určité skupině;**
- **Přijít do přímého kontaktu s osobou patřící k určité skupině;**
- **Rozvíjet empatické naslouchání.**



# Cvičení

**Je diskriminací přidělit OZP práci, o níž je jasné, že ji nebude schopna plně vykonávat? Často se tak děje s dobrým úmyslem, protože dotyčná osoba nemůže najít zaměstnání nikde jinde. Proč je to špatně?**





# Evropské předpisy a doporučení



Co-funded by the  
Erasmus+ Programme  
of the European Union





# Mezinárodní dokumenty

Mezinárodní dokumenty, které jsou důležité pro oblast vzdělávání dospělých OZP a které podrobněji představíme níže, jsou následující:

- **Evropská konvence o ochraně práv člověka a základních svobodách**
- **Úmluva o právech osob se zdravotním postižením**
- **Směrnice Evropského parlamentu a Rady (EU) 2016/2102**



# **Evropská konvence o ochraně práv člověka a základních svobodách**



Co-funded by the  
Erasmus+ Programme  
of the European Union

Evropská konvence o ochraně práv člověka a základních svobodách byla přijata 4. listopadu 1950 a vstoupila v platnost v roce 1953. Zavazuje členské státy Rady Evropy k zajištění ochrany základních občanských a politických práv a svobod.



# Konvence o ochraně práv člověka a základních svobodách: Článek 14



Co-funded by the  
Erasmus+ Programme  
of the European Union

Článek 14 stanoví, že “užívání práv a svobod stanovených touto úmluvou musí být zajištěno bez diskriminace na základě pohlaví, rasy, barvy pleti, jazyka, náboženství, politického nebo jiného přesvědčení, národního nebo sociálního původu, příslušnosti k národnostní menšině, majetku, rodu nebo jiných faktorů společenského postavení.”

Právo na vzdělání jako součást Úmluvy je uvedeno v článku 2 Protokolu Konvence o ochraně práv člověka a základních svobodách.



Podle uvedeného článku “nikomu nesmí být odepřeno právo na vzdělání. Při výkonu všech funkcí, které stát přebírá v souvislosti s výchovou a vzděláváním, respektuje právo rodičů zajistit takovou výchovu a vzdělávání, která bude v souladu s jejich vlastním náboženským a filozofickým přesvědčením.”.





# Úmluva o právech osob se zdravotním postižením

Úmluva o právech osob se zdravotním postižením byla přijata Valným shromážděním OSN 13. prosince 2006. Tento dokument se zaměřuje na podporu a ochranu práv osob se zdravotním postižením.



# Úmluva o právech osob se zdravotním postižením: Článek 2



Co-funded by the  
Erasmus+ Programme  
of the European Union

Článek 2 Úmluvy OSN se zabývá tématem diskriminace na základě zdravotního postižení, včetně všech forem diskriminace, jakož i odepření přiměřených úprav. Zdůrazňuje také význam používání univerzálního designu při navrhování výrobků, prostředí, programů a služeb tak, aby byly v co největší míře použitelné všemi lidmi bez nutnosti přizpůsobení nebo specializovaného designu.



# Úmluva o právech osob se zdravotním postižením : Článek 24

Článek 24 Úmluvy o právech osob se zdravotním postižením se zabývá tématem vzdělávání osob se zdravotním postižením. Státy, které jsou smluvní stranou úmluvy, musí zajistit následující:

- **Ochranu osob se zdravotním postižením a dětí s vývojovými poruchami před vyloučením z obecného vzdělávacího systému na základě zdravotního postižení nebo obtíží;**



- **Přístup ke kvalitnímu a bezplatnému základnímu a střednímu vzdělání pro osoby se zdravotním postižením na rovnoprávném základě s ostatními v komunitách, ve kterých žijí;**
- **Přiměřené přizpůsobení požadavkům jednotlivce;**
- **Adekvátní systém podpory v rámci systému všeobecného vzdělávání;**
- **Poskytování účinných individualizovaných podpůrných opatření v prostředí, které maximalizuje akademický a sociální rozvoj v souladu s cílem plné inkluze.**

Ratifikací Úmluvy OSN se zákonodárce zavazuje k provádění požadovaných opatření pro zpřístupnění a vytvoření inkluzivního prostředí, vzdělávání odborníků, zaměstnávání učitelů se zdravotním postižením a boj proti diskriminaci.

Inkluzivní vzdělávání vyžaduje poskytnutí veškeré potřebné podpory, technické pomoci a výuky dovedností, které by usnadnily plnohodnotné a rovnoprávné zapojení do společnosti.



# Úmluva o právech osob se zdravotním postižením: Článek 24, odst. 3

Článek 24 odst. 3 Úmluvy OSN stanoví, že státy, které jsou smluvní stranou úmluvy, umožní osobám se zdravotním postižením osvojit si životní a sociální dovednosti, které jim usnadní plnou a rovnoprávnou účast na vzdělávání a jako členům společnosti. Za tímto účelem státy, které jsou smluvní stranou úmluvy, přijmou vhodná opatření, včetně:

- **Facilitace výuky Braillova písma, alternativních písem, augmentativních a alternativních způsobů, prostředků a formátů komunikace a orientačních a pohybových dovedností a zprostředkování vzájemné podpory a poradenství;**



- **Facilitace výuky znakového jazyka a podpory jazykové identity komunity neslyšících;**
- **Poskytování vzdělávání nevidomým, neslyšícím nebo hluchoslepým osobám, a zejména dětem, v jazycích, způsobech a prostředcích komunikace, které jsou pro daného jedince nejvhodnější, a v prostředí, které maximalizuje akademický a sociální rozvoj.**

- **Navíc, v zájmu zajištění realizace tohoto práva, odstavec 4 uvedeného článku stanoví, že “státy, které jsou smluvní stranou úmluvy, přijmou vhodná opatření k zaměstnávání učitelů, včetně učitelů se zdravotním postižením, kteří jsou kvalifikovaní ve znakovém jazyce a/nebo Braillově písmu, a ke školení odborníků a pracovníků, kteří pracují na všech úrovních vzdělávání. Toto školení musí zahrnovat povědomí o zdravotním postižení a používání vhodných augmentativních a alternativních způsobů, prostředků a formátů komunikace, vzdělávacích technik a materiálů pro podporu osob se zdravotním postižením.”**



# **Úmluva o právech osob se zdravotním postižením: Článek 24, Odstavec 5**

Odstavec 5 stanoví, že “smluvní státy zajistí, aby osoby se zdravotním postižením měly přístup k všeobecnému terciárnímu vzdělávání, odborné přípravě, vzdělávání dospělých a celoživotnímu vzdělávání bez diskriminace a na rovnoprávném základě s ostatními. Za tímto účelem státy, které jsou smluvní stranou úmluvy, zajistí, aby osobám se zdravotním postižením byly poskytnuty přiměřené úpravy.”



# **Směrnice evropského parlamentu a rady (eu) 2016/2102**



Co-funded by the  
Erasmus+ Programme  
of the European Union

Směrnice Evropského parlamentu a Rady (EU) 2016/2102 byla přijata 26. října 2016 s cílem zajistit přístupnost internetových stránek a mobilních aplikací subjektů veřejného sektoru.

V kontextu této směrnice je třeba přístupnost chápat jako zásady a techniky, které je třeba dodržovat při navrhování, vytváření, údržbě a aktualizaci internetových stránek a mobilních aplikací, aby byly přístupnější uživatelům, zejména osobám se zdravotním postižením.



Digitální přístupnost je založena na čtyřech zásadách přístupnosti, které vyžadují, aby všichni uživatelé bez ohledu na své schopnosti mohli provádět následující činnosti:

- **Vnímání informací a prvků uživatelského rozhraní (vnímatelnost);**
- **Ovládání uživatelského rozhraní (ovladatelnost);**
- **Porozumění informacím a fungování uživatelského rozhraní (srozumitelnost);**
- **Přístup k obsahu bez ohledu na použitou technologii (robustnost).**

Tyto zásady přístupnosti se promítají do testovatelných kritérií úspěšnosti, jako jsou kritéria tvořící základ evropské normy EN 301 549, která se vztahuje na tvorbu webových stránek a softwarových řešení pro mobilní zařízení orgánů veřejného sektoru, jejich vzhled, způsob navigace v jejich obsahu, vyhledávací funkce a strukturu.







# Links:



European Convention on Human Rights



Race and identity: What Is Inclusion?



Manifesto for Adult Learning in the 21st Century: The Power and Joy of Learning



Crip Camp: A Disability Revolution (2020)



The UN Convention on the Rights of Persons with Disabilities



Inclusive Education & Disability: Good Practices from around Europe



UNESCO: What is inclusion?



Red Squirrel: Promoting Equality, Diversity and Inclusion in Adult Education



CNA Insider: Through The Eyes Of The Blind: Life Of The Visually Impaired | Seeing Is Believing | Part 1/2